

# *Jouer aux Echecs !*

*Apprendre ... Progresser ...*

*Participer à des compétitions officielles ...*

*Quel que soit votre âge et votre niveau de jeu actuel,  
rendez-vous au*

## ***CERCLE D'ECHECS FONTAINOIS***



*Ecole communale du Boulevard du Nord – 6140 Fontaine-l'Evêque  
(chaque vendredi dès 19 heures)*

[www.echecsfontainois.be](http://www.echecsfontainois.be)

Aôut 2007



# Qui sont nos joueurs ?

Au Cercle d'Echecs Fontainois, on rencontre des joueurs provenant de tous les horizons professionnels et sociaux et représentant toutes les classes d'âges : du mécanicien à l'avocat, en passant par l'informaticien, l'éducateur et l'enseignant, de l'écolière âgée de 7 ans au doyen du club âgé de 83 ans, il y a là un joyeux brassage de population.



## *De jeunes joueurs*

Les joueurs d'Echecs ne sont pas du tout des personnages excessivement sérieux et repliés sur eux-mêmes comme on le pense parfois !

Il est d'ailleurs très important pour nous d'insister sur l'ouverture d'esprit, l'amitié et la convivialité qui règnent dans notre cercle.

Tout nouveau membre est accueilli de la même façon. Son niveau de jeu importe peu : s'il n'a aucune connaissance du jeu d'Echecs, il sera pris en charge et les bases lui seront enseignées rapidement ; s'il désire se perfectionner, il pourra toujours trouver des partenaires à sa mesure pour le former.

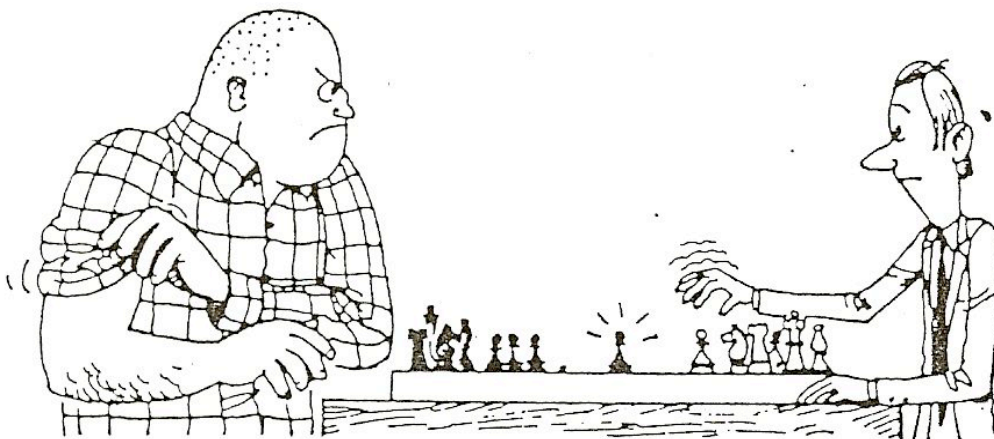
L'ambiance permet à chacun de s'intégrer, quel que soit son objectif : oublier les soucis du quotidien en pratiquant les Echecs en dilettante ou progresser pour pratiquer la compétition.

Voisine de la salle de jeu, où le silence est de rigueur, la salle d'analyse permet aux joueurs d'étudier leurs parties et de se détendre dans une ambiance familiale.



*Une buvette tenue avec sourire et efficacité*

Dans ce local, des boissons<sup>1</sup> et de la petite restauration sont servies à des prix démocratiques. La « buvette » - comme nous l'appelons - contribue largement à tisser des liens d'amitié entre les membres du cercle.



---

<sup>1</sup> Les boissons alcoolisées sont interdites au moins de 16 ans.

# Quelles sont nos activités ?

## L'enseignement du jeu d'Echecs

Dès leur arrivée au cercle, les débutants sont pris en charge par des joueurs expérimentés. Les séances d'initiation ou de perfectionnement se déroulent chaque vendredi de 19 heures à 20 heures, juste avant le début des compétitions. Après 20 heures, il est également très courant de voir les novices écolés par des joueurs ayant terminé leur partie de tournoi.

Depuis peu, des cours sont donnés le samedi matin de 10 heures à 13 heures, par Maître Michel JADOUL<sup>2</sup>. Ces cours sont ouverts à tous mais ils ont surtout pour objectif de faire progresser des joueurs déjà confirmés afin de les rendre encore plus compétitifs sur le plan national et international.

## Les compétitions internes

La saison débute au mois de septembre avec le championnat de parties rapides qui se déroule en une soirée. Il est suivi par le championnat d'automne. Neuf vendredis lui sont consacrés et il se termine fin novembre. Le championnat d'hiver, neuf vendredis également, suit immédiatement le championnat d'automne et se termine fin février.



*Parties de championnat, le vendredi soir*

---

<sup>2</sup> Michel JADOUL détient le titre de Maître International et a été plusieurs fois champion de Belgique.

Au mois de mars, quatre vendredis sont consacrés à un tournoi de parties semi-rapides patronné par notre Président d'Honneur et notre Président.

Au mois d'avril débute le tournoi de l'Administration Communale qui, comme son nom l'indique est patronné par notre Ville. Il s'agit d'un tournoi de parties officielles et sept vendredis lui sont consacrés.

La saison se termine par la « Coupe du Monde de Fontaine » qui se joue selon le même schéma qu'une coupe du monde de football. Des groupes de quatre joueurs sont constitués et les deux premiers de chaque poule sont qualifiés pour les huitièmes de finales. La compétition se poursuit par élimination directe jusqu'à la finale.

## **Les compétitions externes**

Les championnats interclubs nationaux sont sans aucun doute la compétition phare. Ils débutent en octobre pour se terminer vers le mois d'avril.



*Ambiance d'interclubs, un dimanche après-midi*

Au cours de la saison 2006-2007, cinq équipes Fontainoises y étaient engagées : une équipe de huit joueurs en division 2, deux équipes de quatre joueurs en division 4 et deux équipes de quatre joueurs en division 5.

Un tel championnat compte onze journées. Les parties se jouent toujours un dimanche à 14 heures.

Le rêve de tous les joueurs Fontainois est l'accession à la première division ; il n'est pas utopique, tant la progression de nos joueurs est encourageante.

Le Cercle d'Echecs Fontainois participe également aux interclubs francophones qui débutent au printemps et se déroulent en quatre journées (toujours le dimanche à 14 heures).

Sur le plan individuel, il y a d'abord les championnats de Hainaut de la jeunesse. Ils sont organisés pour les jeunes des différentes catégories d'âges – ainsi que pour les vétérans et accompagnateurs – entre septembre et mars.

Bien plus relevé, le championnat de Hainaut toutes catégories se déroule au mois de juillet pendant neuf journées consécutives.

Au niveau francophone, les championnats individuels comptent sept journées : les quatre premières rondes se jouent lors du congé de l'Ascension et les trois dernières rondes lors du week-end de la Pentecôte. Enfin, depuis quelques années, il y a toujours quelques joueurs Fontainois qui participent aux Championnats de Belgique individuels, en juillet.

Une compétition particulièrement appréciée par nos joueurs est le *Tournoi International du Pays de Charleroi*, organisé par nos voisins et amis du CREC<sup>3</sup>. Il se déroule au complexe sportif de Roux et se joue en neuf rondes. Notre cercle y est généralement le mieux représenté.

Le championnat de Belgique de la jeunesse mérite une mention particulière : il a permis à plusieurs de nos benjamins de réaliser des progrès décisifs et de vivre une expérience conviviale avec les accompagnateurs et parents qui logeaient avec eux.

Enfin, les plus motivés d'entre nous participent à des compétitions à l'étranger et sont évalués sur le plan international. Les tournois les plus prisés sont ceux de Cappelle-la-Grande, près de Dunkerque, de Vandoeuvre, près de Nancy, ainsi que ceux de Metz, Béthune et Le Mans.

## **Les assemblées et les fêtes**

L'ouverture de la saison est proclamée le premier vendredi de septembre lors de l'assemblée générale du cercle. A cette occasion, le comité présente aux membres le bilan de la saison écoulée et dresse les perspectives d'avenir. Tous les deux ans, il est procédé à l'élection d'un nouveau comité.

---

<sup>3</sup> Cercle Royal des Echecs de Charleroi

Quelques festivités rythment la vie du cercle : nous fêtons traditionnellement la Saint-Nicolas autour d'un bol de chocolat chaud et d'un cognol, nous organisons un concours de belote, nous fêtons la fin des interclubs nationaux (avec d'autant plus d'entrain qu'une de nos équipes accède à une division supérieure) et nous clôturons la saison au mois de juin par la remise des prix et un grand barbecue.

## La gestion du cercle

La gestion du cercle est assurée par un comité de bénévoles qui se réunit généralement six fois au cours de la saison. Si des circonstances exceptionnelles l'exigent, des réunions supplémentaires sont organisées. Toute personne souhaitant s'impliquer davantage dans la vie du cercle peut poser sa candidature à un poste dans le comité.

Actuellement, notre Président est Christian DE BEIR tandis que notre Président d'Honneur – et doyen - est Paul FEDDER.



*Christian De Beir*



*Paul Fedder*

Les autres membres du comité sont : Renaud BARREAU, Régis BUYENS, Daniel DEJASSE, Youri KRASUCKI, Xavier MASTALERZ, Bruno RUSSO, André VANDENBRUAENE et Joffrey WATTIN.

# Les avantages d'une affiliation

Toute personne qui adhère au Cercle d'Echecs Fontainois

- bénéficie d'un entourage de qualité pour apprendre à jouer ou pour se perfectionner ;
- peut s'inscrire aux cours organisés par le club ;
- peut emprunter des livres de notre bibliothèque ;
- peut participer à toute compétition organisée en Belgique ou à l'étranger ;
- reçoit régulièrement le bulletin du cercle ;
- est couverte par une assurance en cas d'accident survenant dans nos locaux.

## Le montant des cotisations

- juniors (moins de 20 ans), pensionnés, invalides      23 euros
- seniors (20 ans ou plus)      35 euros

Les cotisations versées par les membres servent à couvrir certains frais de fonctionnement (achat de matériel, frais de déplacements, ...) mais surtout à permettre au CEF de payer ses propres cotisations à la Ligue du Hainaut des Echecs ainsi qu'à la FEFB (Fédération Echiquéenne Francophone de Belgique). C'est ainsi que les membres du CEF ont accès aux compétitions officielles nationales et étrangères.

## Le « petit journal » du CEF

Il s'agit d'un bulletin d'information que chaque membre en règle de cotisation reçoit régulièrement. Nos sponsors y sont mis à l'honneur car leur aide nous est précieuse pour la réalisation du périodique et l'organisation de tournois. Actuellement géré par Joffrey WATTIN, le petit journal comporte des rubriques variées : adresses utiles, résultats et annonces de tournois, anecdotes de la vie du cercle, problèmes, analyses de parties, conseils aux nouveaux joueurs ... Il paraît aux moments clés d'une saison, généralement à la fin d'un tournoi interne important.

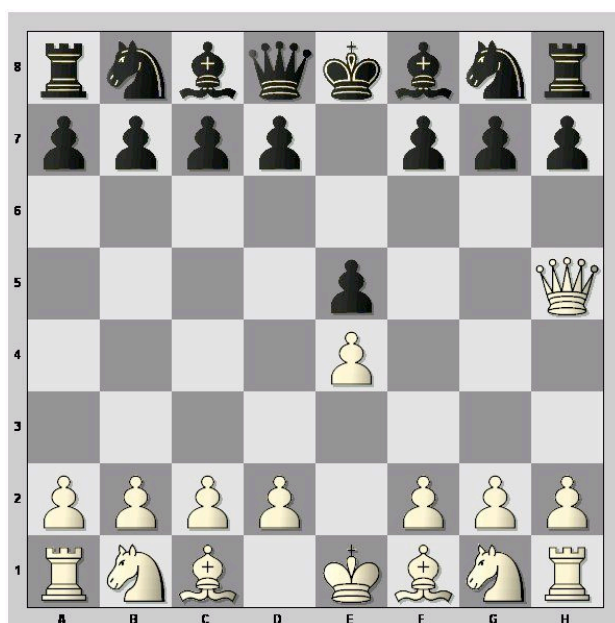
A titre d'exemple, nous avons reproduit ci-dessous un article paru il y a quelques années. Destiné aux débutants, il avait pour but de les dissuader de sortir leur Dame trop tôt dans la partie et de leur apprendre à éviter le célèbre « mat du Berger ». Il faut bien sûr être capable de déchiffrer la notation des coups aux Echecs (mais il va de soi que c'est l'une des premières choses que l'on enseigne au CEF).

Pour vous permettre de comprendre l'exemple : au premier coup, les Blancs avancent un pion sur la case é4 et les Noirs répondent en avançant un pion sur la case é5 ; au deuxième coup, les Blancs amènent leur Dame sur la case h5 et les Noirs jouent leur Cavalier sur la case c6 ; au troisième coup, les Blancs jouent un Fou sur la case c4 et les Noirs déplacent leur Dame sur la case é7 ; au quatrième coup, les Blancs sortent un Cavalier en c3 et les Noirs un Cavalier en f6 (ce dernier coup est suivi d'un point d'exclamation pour indiquer qu'il s'agit d'un bon coup).

*« De nombreux débutants ont tendance à sortir leur Dame en début de partie car ils pensent que la puissance de cette pièce va leur permettre de faire des ravages dans le camp adverse. Ne commettez pas cette erreur et, si votre adversaire sort rapidement sa Dame, n'ayez pas peur ! Voici un exemple courant.*

**1. é4 é5**

**2. Dh5** (diagramme 1)



**Diagramme 1**

*La Dame blanche attaque le pion é5 et aussi le pion f7 (mais celui-ci est protégé par son Roi). Les Noirs doivent d'abord protéger é5 et jouent ...*

**2. ... Cc6**

*Souvent les Blancs continuent par ...*

**3. Fc4**

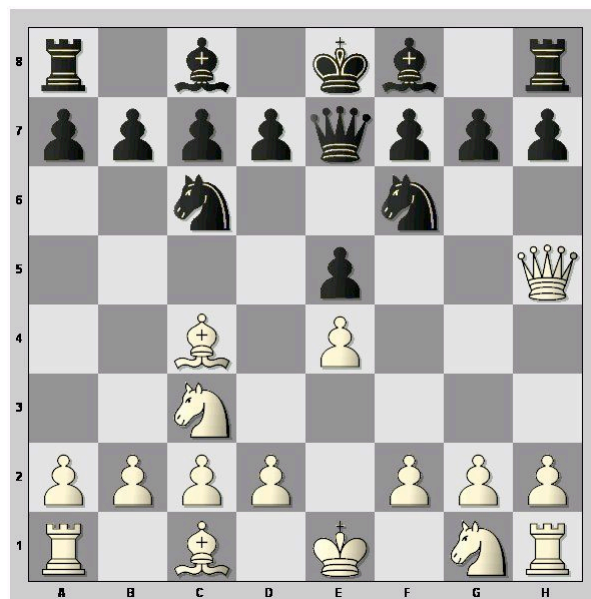
**DANGER !** Les Blancs attaquent maintenant deux fois le pion f7 et menacent Dxf7 mat (mat du Berger). Les Noirs ne doivent pas perdre leur sang-froid et jouent tout simplement ...

**3. ... Dé7**

*... pour protéger leur pion (ils peuvent aussi jouer 3. ... g6 mais ce coup affaiblit leur futur roque et n'active pas de pièce ; de plus, les Blancs pourraient toujours jouer 4. Df3 et les Noirs auraient toujours le problème du mat en f7 à régler). Le meilleur coup est donc 3. Dé7 . Les Blancs peuvent maintenant jouer ...*

**4. Cc3**

*... pour attaquer la Dame Noire par Cd5, mais les Noirs répondent alors ...*

**4. ... Cf6 !** (diagramme 2)

**Diagramme 2**

*... et la Dame Blanche doit s'enfuir la tête basse ! Le plus sûr pour elle est de retourner en d1 car si elle va en f3 ou en é2, elle sera de nouveau attaquée par Cd4 (avec la menace Cxc2). Les Blancs sont donc repoussés et ils ont perdu du temps. Les Noirs ont maintenant l'avantage.*

*Moralité : ne sortez pas votre Dame trop tôt ; sortez plutôt les Cavaliers et les Fous ! Et ne vous laissez pas impressionner par un joueur qui sort tout de suite sa Dame : il n'est sans doute pas très fort ! »*

# Le site Internet

[www.echecsfontainois.be](http://www.echecsfontainois.be)

Créé et géré par Renaud BARREAU, notre site regorge d'informations utiles.

- Les résultats et classements des compétitions en cours sont très régulièrement mis à jour.
- Des photos prises lors des tournois, remises des prix et autres festivités y sont publiées.
- Le calendrier complet de la saison peut y être consulté.
- Les adresses, y compris électroniques, des membres du comité y figurent.
- Ce site est accompagné d'un forum, espace d'échange entre les membres du CEF, contribuant à renforcer la convivialité et le sentiment d'appartenance au cercle.
- Des liens renvoient aux sites d'autres cercles et de nos fédérations.



*Le matériel, l'espace et le temps*

# Un regard vers le passé ...

## **Années '70 : les débuts du cercle et son essor**

Fondé en 1972<sup>4</sup>, le Cercle d'Echecs Fontainois s'est développé jusqu'au milieu des années quatre-vingt.

Ses membres participaient régulièrement aux tournois nationaux et avaient également créé des liens privilégiés avec des clubs du Nord de la France et des Ardennes Françaises.

Notre cercle s'est surtout fait connaître par son « Tournoi de l'Amitié » qui se déroulait chaque année un dimanche d'automne et réunissait plus d'une centaine de joueurs d'Echecs, Belges et Français. Lancée en 1974, cette compétition a connu le succès pendant 25 ans.

## **Années '80 : la croissance et puis la crise**

Le cercle atteint sa vitesse de croisière et poursuit son développement sur des bases saines. Bon nombre de ses joueurs progressent mais il manque un facteur de dynamisme essentiel : de jeunes joueurs suffisamment encadrés et formés par les aînés. Les joueurs les plus passionnés sont souvent impliqués dans la gestion du cercle en faisant partie du comité. Les bras commencent à manquer.

Vers la fin des années '80, le cercle est affaibli par le départ de plusieurs de ses membres. Il commence à vivoter. Une réaction est nécessaire.

## **Années '90 : la relance et l'éclosion de jeunes talents**

En septembre 1990, la Ville de Fontaine-l'évêque met gracieusement à la disposition du CEF des locaux de l'école communale du boulevard du Nord, que nous occupons toujours aujourd'hui.

C'est au départ de cette nouvelle base que vont se dessiner les actions de relance du cercle.

Dès 1992, grâce à la collaboration des écoles de l'entité et aux animateurs du CEF, des cours d'initiation sont organisés pour les enfants du niveau primaire.

---

<sup>4</sup> Les membres fondateurs étaient Louis DURAY, Jean-Marie HASEY, Raymond LEBEAU et Marcello MAGNAGUAGNO.

Cette initiative ne tarde pas à porter ses fruits : de nombreux jeunes s'affilient et un vent de jeunesse souffle sur le cercle. Certains d'entre eux se découvrent une véritable passion et se mettent à gravir les échelons dans les compétitions.

En 1994, un premier succès significatif est enregistré : François FOSSET, 14 ans, devient champion de Hainaut en catégorie « Cadets ». Il récidivera en 1996.

Depuis lors, chaque année, il y a toujours au moins un joueur Fontainois qui devient champion de Hainaut de sa catégorie !

## **Années 2000 : un développement sans précédent**

Les dirigeants du CEF peuvent de nouveau se montrer ambitieux. Nous fêtons dignement les 30 ans du cercle par des organisations de grande envergure :

- En décembre 2001, à l'initiative de Julien BECQUART, le Grand Maître International Vladimir CHUCHELOV affronte simultanément 25 joueurs dans la Salle des Mariages du Château Bivort.
- Le lendemain, un tournoi de parties semi-rapides<sup>5</sup> réunissant une foule de joueurs de haut niveau se déroule dans la salle de la Solidarité. Jamais nous n'aurions imaginé, lors de la fondation du cercle, que nous verrions défiler à Fontaine-l'Evêque tant de champions Belges, Français, Russes, ...
- En juillet 2002, nous organisons le Championnat de Hainaut d'Echecs toutes catégories. La salle de l'Hôtel de Ville, dans le parc Roi Baudouin, abrite la compétition pendant neuf jours consécutifs. Pour plusieurs de nos joueurs, cet événement constituera un tournant important dans leur progression.
- Poursuivant sur notre lancée, nous organisons, en mai 2003, les championnats individuels francophones. La salle de l'Hôtel de Ville et la salle de la Solidarité abritent ce tournoi pendant les week-ends de l'Ascension et de la Pentecôte.
- La même année, l'arrivée de nombreux joueurs du cercle de Lobbes, emmenés par Michel GODART, pédagogue engagé dans la promotion du jeu d'Echecs, donne une nouvelle impulsion au CEF.

---

<sup>5</sup> 15 minutes maximum de temps de réflexion par joueur pour toute la partie

- Toujours en 2003, récoltant les fruits de la politique ambitieuse de son Président Christian DE BEIR et du travail acharné de joueurs passionnés, le CEF accède à la division 3 nationale.
- L'année 2006 fut la plus exceptionnelle de l'histoire du cercle : une de ses équipes d'interclubs accède à la division 2 nationale !  
Sur le plan individuel, Julien RUSSO, à 19 ans, est le premier Fontainois à remporter le titre de champion du Hainaut toutes catégories.
- En 2007, la FEFB confie pour la deuxième fois l'organisation des championnats individuels francophones au CEF. La confiance de notre fédération va plus loin puisqu'elle nous demande d'organiser un tournoi équivalent pour les jeunes les 22, 23 et 24 février.
- En mai 2007, une équipe du CEF a remporté le championnat intercercles francophones en division 2. Pour la première fois de son histoire, le CEF accède ainsi à l'élite de cette compétition.
- Le 25 août 2007, Youri KRASUCKI, à 19 ans lui aussi, est sacré champion du Hainaut toutes catégories.  
Il est ainsi le second Fontainois à remporter ce titre.



*Les analyses de parties sont souvent animées*

## ... et vers l'avenir !

Le Cercle d'Echecs Fontainois est maintenant un club réputé sur le plan national. Dans la foulée des bons résultats réalisés aux championnats de Belgique interclubs 2005-2006, notre ambition est d'accéder à la première division.

Nous sommes conscients qu'une telle progression nécessite des bases solides et des joueurs de qualité. Actuellement, nous pouvons compter sur l'appui de joueurs de haut niveau, assurant le rôle de « locomotives » pour notre équipe de division 2. Parmi eux, citons Namig GOULIEV, Grand Maître International, et Michel JADOUL, Maître International, plusieurs fois champion de Belgique.



*Namig GOULIEV*



*Michel JADOUL*

Toutefois, il nous faut déjà préparer l'avenir. C'est pourquoi nous envisageons de reprendre une collaboration active avec les écoles de la Ville. L'objectif est de promouvoir le jeu d'Echecs auprès des enfants et d'assurer la relève pour notre cercle. Les jeunes qui souhaiteraient s'inscrire chez nous seraient pris en charge par des joueurs expérimentés et

de bon niveau. Michel JADOUL, déjà cité pour ses qualités de joueur, figure parmi nos meilleurs pédagogues.

Parmi nos autres projets, il en est un qui nous tient particulièrement à cœur : l'organisation d'une compétition de grande envergure à Fontaine-l'Evêque en collaboration avec les autorités communales. Nous serions notamment tentés par la mise sur pied d'un tournoi international.

Le Cercle d'Echecs Fontainois, qui fêtera bientôt 35 ans d'existence, entre ainsi dans la force de l'âge en échafaudant de beaux projets d'avenir !

---

## Pourquoi jouer aux Echecs ?

Il est évident que la première et sans doute principale raison est le plaisir de jouer. Au Cercle d'Echecs Fontainois, il s'agit avant tout de se retrouver le vendredi soir, dans une ambiance conviviale, pour se livrer à jeu intelligent mobilisant de nombreuses ressources.

Nous pourrions en rester là, mais les Echecs sont bien plus qu'un simple jeu : il s'agit d'une activité noble et exigeante, qui surclasse largement les nombreux « passe-temps » sans intérêt et néfastes à l'être humain générés par notre société de consommation. Nous pensons que le jeu d'Echecs peut apporter beaucoup de bienfaits à tout âge et plus particulièrement aux enfants.



*Un jeu à l'esthétique fascinante ...*

Dans les années '90, lorsque de nombreux jeunes joueurs sont venus nous rejoindre au CEF, nous nous sommes naturellement intéressés à ce que ce jeu pouvait apporter aux enfants. Beaucoup de parents nous questionnaient d'ailleurs à ce propos :

- « Ma petite fille de 6 ans peut-elle déjà apprendre à jouer ? N'est-ce pas trop tôt ? »
- « Mon fils ne tient pas en place à l'école. Le jeu d'Echecs peut-il lui convenir ? »
- « Les jeu d'Echecs peut-il apprendre à mon enfant à se concentrer ? »

...

Nous nous sommes alors plongés dans des études traitant de ces questions et dans les interviews de grands champions. Les avis sont parfois divergents :

- en 2003, David BRONSTEIN<sup>6</sup> déclarait : « Les problèmes échiquéens ne sont que des problèmes combinatoires. Les Echecs créent une illusion de participation à une activité hautement intellectuelle. Seulement une illusion. Croyez-moi, je sais ce que j'affirme ... » ;
- à l'opposé, Michel NOIR, Docteur en sciences de l'éducation et ancien maire de Lyon, affirme : « Les rares observations faites sur ces initiatives<sup>7</sup> attestent que les enfants, après deux années d'apprentissage du jeu d'Echecs, ont un niveau de performances plus élevé que celui des enfants de même origine et de même milieu social dans les matières exigeant des compétences mettant en jeu logique, stratégie, mémoire et capacité d'abstraction. » ;
- le champion Français Etienne BACROT affirme que le travail acharné qu'il a dû fournir pour devenir Maître aux Echecs lui a été bénéfique pour l'étude d'autres disciplines, en particulier les mathématiques ;
- Louis BRIFFEUIL, ex-inspecteur général de l'Education Nationale en Belgique et joueur d'Echecs au club de Soignies, s'est également penché sur la question des bienfaits du Noble Jeu. Il estime que les qualités acquises aux Echecs sont transférables :

---

<sup>6</sup> Grand Maître International Ukrainien (1924 – 2006). Il fut vice champion du monde en 1951.

<sup>7</sup> Initiatives d'introduction du jeu d'Echecs dans la pratique scolaire.

« Si, aux Echecs, le jeune apprend à ne plus agir impulsivement, organiser sa réflexion, prévoir les conséquences, tenir compte de l'autre, alors ... il agira de même dans la vie de tous les jours. Le transfert se fait naturellement des activités du jeu aux activités de la vie. »

Le débat reste ouvert. Quant à nous, il nous plaît de croire que, comme un sport, le jeu d'Echecs est bénéfique à bien des points de vue. Outre le plaisir qu'il procure, l'évasion et l'oubli des soucis quotidiens qu'il permet, sa pratique assidue peut développer la volonté, la capacité à se concentrer, la confiance en soi, la maîtrise de soi et le respect de l'autre grâce au brassage des générations et des milieux sociaux.

Enfin, ce n'est sans doute pas un hasard si le jeu d'Echecs est recommandé par l'UNESCO et si de plus en plus de pays songent à l'intégrer dans les programmes scolaires.

L'exemple des pays de l'Est, où des structures de recrutement et de formation très efficaces ont été mises en place, est bien connu.

Plus près de chez nous, des cours d'Echecs sont dispensés depuis longtemps dans les écoles Suisses.

Actuellement, l'Espagne avance rapidement vers une adoption massive du jeu d'Echecs dans le programme scolaire officiel alors qu'il est déjà une activité extra scolaire très pratiquée.

En France, le jeu d'Echecs est l'objet d'une promotion sans cesse croissante, tant pour le grand public que pour les écoles.

Tant d'efforts ne seraient sans doute pas consentis s'il n'y avait une intuition (une conviction ?) largement partagée que la pratique du jeu d'Echecs est stimulante et bénéfique pour l'esprit humain et pour le développement de la personnalité.



## *Nous contacter*

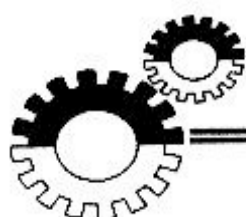
DE BEIR Christian – 071 / 52 39 37 – [monsieurcuisines@skynet.be](mailto:monsieurcuisines@skynet.be)

RUSSO Bruno – 0498 / 69 04 39 – [zzidane215@hotmail.com](mailto:zzidane215@hotmail.com)

BARREAU Renaud – 0476 / 41 34 60 – [renaud.barreau@skynet.be](mailto:renaud.barreau@skynet.be)

DEJASSE Daniel – 071 / 47 03 79 – [d.dejasse@brutele.be](mailto:d.dejasse@brutele.be)

VANDENBRUAENE André – 071 / 52 71 39 – [andre.vandenbruaene@skynet.be](mailto:andre.vandenbruaene@skynet.be)



ATELIERS DE CONSTRUCTION • ACIERS MOULES

**MECARUSSO** sprl

**Italo RUSSO**

Directeur • Gérant

Rue Paul Pastur, 59  
6180 COURCELLES  
T.V.A. BE 0471.960.329

Tél. 071.45.59.57  
GSM 0497.70.48.22  
Fax 071.45.59.61



**Monsieur  
CUISINES**

Chaussée de Philippeville 152  
6010 Couillet

Tél. 071-43 97 97 - Fax 071-36 60 01  
Email : [monsieurcuisines@skynet.be](mailto:monsieurcuisines@skynet.be)

*Le couturier de la cuisine équipée*